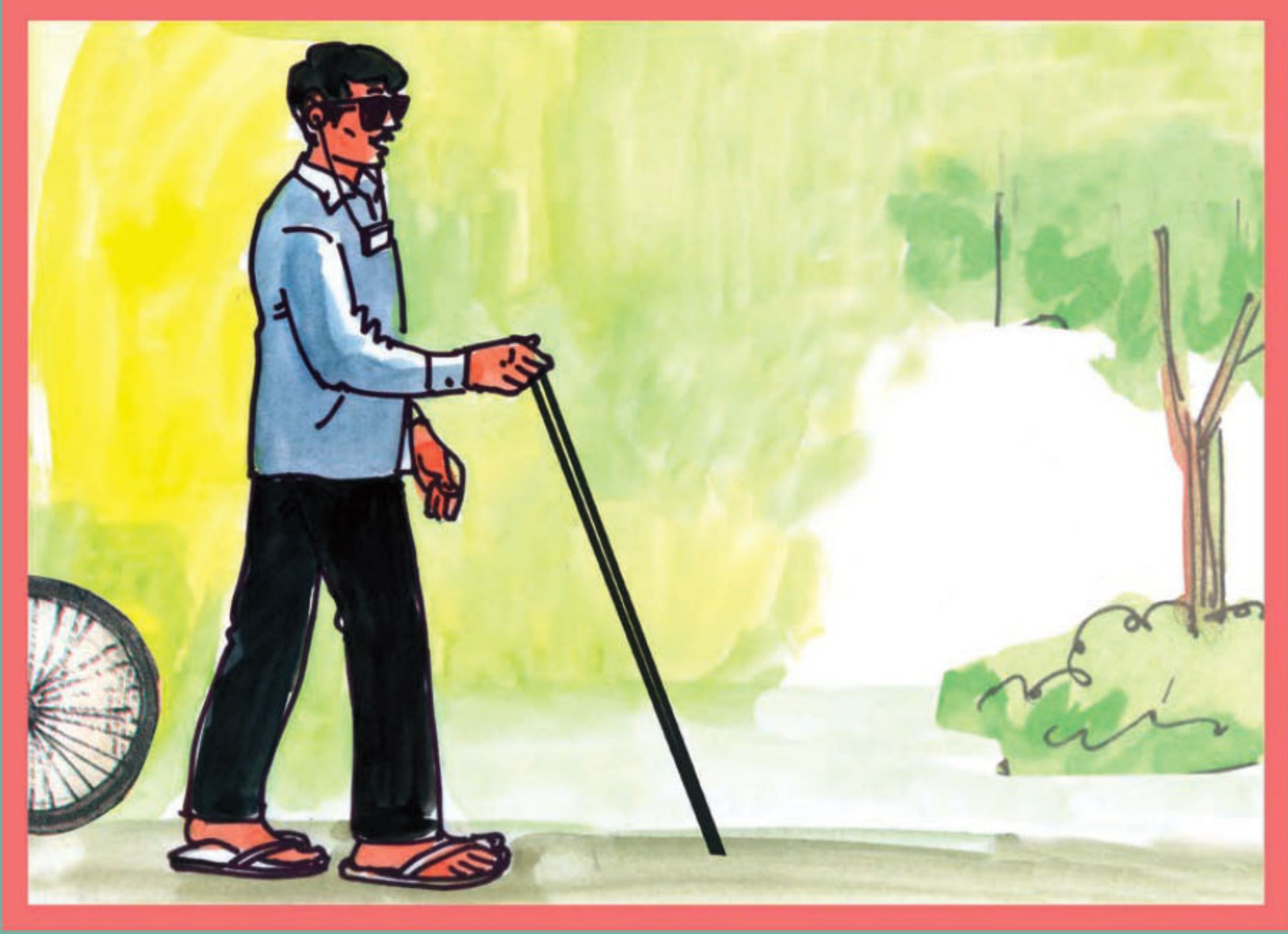


# শ্রবণদৃষ্টি প্রতিবন্ধিতা বিষয়ক সচেতনতা বার্তা



সেন্টার ফর ডিজএ্যাবিলিটি ইন্ ডেভেলপমেন্ট (সিডিডি)





ফ্লাশ কার্ড ব্যবহারকারীর জন্য  
লক্ষ্যণীয়:

\* সামাজিক সভায় এই কার্ড  
সিরিজটি ব্যবহারের পূর্বে সিডিডি  
থেকে প্রকাশিত “শ্রবণদৃষ্টি  
প্রতিবন্ধিতা” পুস্তিকাটি ভালভাবে  
পড়ে নিতে হবে। তথ্যাবলী  
ভালভাবে পড়ে নিলে  
ব্যবহারকারীদের জন্য সুবিধা হবে;

\* কার্ডে উল্লেখিত নির্দেশনা  
শুধুমাত্র ব্যবহারকারীর জন্য।  
সভায় বার্তাটি এবং এর সাথে  
সম্পর্কিত তথ্যসমূহও আলোচনা  
করতে হবে।



পরবর্তী কার্ড

### নির্দেশনা

কার্ডটি প্রদর্শন করে প্রশ্ন করুন ছবিতে কী দেখা যাচ্ছে? এ  
ধরনের মানুষদের কী বলে আমরা ডাকি? এখানে কত ধরনের  
প্রতিবন্ধী ব্যক্তি আছেন? ফিডব্যাক নেয়ার পর মূল বার্তাসমূহ  
ব্যাখ্যা করুন।

### বার্তা

আমাদের সমাজে কারো দেখার সমস্যা, কারো শ্রবণ সমস্যা,  
কারো চলাচলের সমস্যা, আবার কারো বুদ্ধির সমস্যা থাকে। এ  
ধরনের মানুষদের আমরা প্রতিবন্ধী মানুষ বলে থাকি।



একই সাথে যারা চোখে দেখে না ও কানে শোনেনা, বা  
কম দেখে কম শুনতে পায়, তাদের আমরা শ্রবণদৃষ্টি  
প্রতিবন্ধী বলে থাকি। শ্রবণদৃষ্টি প্রতিবন্ধিতার নানান  
ধরন আছে (৫টি ধরন বলতে হবে)।





পূর্ববর্তী কার্ড

পরবর্তী কার্ড



আমাদের সমাজে কারো দেখার সমস্যা, কারো শুনার সমস্যা, কারো চলাচলের সমস্যা, আবার কারো বুদ্ধির সমস্যা থাকে। এ ধরনের মানুষদের আমরা প্রতিবন্ধী মানুষ বলে থাকি।

### নির্দেশনা

কার্ডটি দেখিয়ে জানতে চান- কার্ডে কত ধরনের প্রতিবন্ধিতা দেখা যাচ্ছে? এই প্রতিবন্ধিতার কয়টি ধরন আছে? মতামত শুনার পর নিচের বার্তাগুলো ব্যাখ্যা করুন।

### বার্তা

একই সাথে যারা চোখে দেখে না ও কানে শোনে না, বা কম দেখে কম শুনতে পায়, তাদের আমরা শ্রবণদৃষ্টি প্রতিবন্ধী বলে থাকি। শ্রবণদৃষ্টি প্রতিবন্ধিতার নানান ধরন আছে (৫টি ধরন বলতে হবে)।



একজন মানুষ শ্রবণদৃষ্টি প্রতিবন্ধিতায় আক্রান্ত হতে পারে **জন্মের পূর্বে**- গর্ভবতী মায়ের রোগব্যাদি (রুগবেলা), অপুষ্টি, অতিশ্রম, নির্যাতন; **জন্মের সময়**- দীর্ঘ প্রসব বেদনা, অতিরিক্ত রক্তক্ষরণ, অদক্ষধাত্রী, শিশুর মাথায় আঘাত, একলামশিয়া; **জন্মের পর**- শিশুর উচ্চ তাপমাত্রার জ্বর, খিঁচুনি, দুর্ঘটনা ইত্যাদি। (প্রাথমিক তথ্যাবলিতে বর্ণিত কারণসমূহ বর্ণনা করতে হবে)।





পূর্ববর্তী কার্ড

পরবর্তী কার্ড



একই সাথে যারা চোখে দেখে না ও কানে শোনে না, বা কম দেখে কম শুনতে পায়, তাদের আমরা শ্রবণদৃষ্টি প্রতিবন্ধী বলে থাকি। শ্রবণদৃষ্টি প্রতিবন্ধিতার নানান ধরন আছে (৫টি ধরন বলতে হবে)।

### নির্দেশনা

কার্ডটি প্রদর্শন করে প্রশ্ন করুন, কোন্ সময়ে শ্রবণদৃষ্টি প্রতিবন্ধিতা হওয়ার সম্ভাবনা থাকে? কী কী কারণে শ্রবণদৃষ্টি প্রতিবন্ধিতা হতে পারে? অংশগ্রহণকারীদের মতামত শুনার পর কারণগুলো ব্যাখ্যা করুন।

### বার্তা

একজন মানুষ শ্রবণদৃষ্টি প্রতিবন্ধিতায় আক্রান্ত হতে পারে **জন্মের পূর্বে**- গর্ভবতী মায়ের রোগব্যাদি (রুবেলা), অপুষ্টি, অতিশ্রম, নির্যাতন; **জন্মের সময়**- দীর্ঘ প্রসব বেদনা, অতিরিক্ত রক্তক্ষরণ, অদক্ষধাত্রী, শিশুর মাথায় আঘাত, একলামশিয়া; **জন্মের পর**- শিশুর উচ্চ তাপমাত্রার জ্বর, খিঁচুনি, দুর্ঘটনা ইত্যাদি। (প্রাথমিক তথ্যাবলিতে বর্ণিত কারণসমূহ বর্ণনা করতে হবে)।



শ্রবণদৃষ্টি প্রতিবন্ধী ব্যক্তিদের বিভিন্ন ধরনের সমস্যা হয়, যেমন- চলাচলে, যোগাযোগে ও দৈনন্দিন কর্মকান্ড করায় ইত্যাদি। (প্রাথমিক তথ্যাবলিতে বর্ণিত তথ্যসমূহ বর্ণনা করতে হবে)







পূর্ববর্তী কার্ড

পরবর্তী কার্ড



একজন মানুষ শ্রবণদৃষ্টি প্রতিবন্ধিতায় আক্রান্ত হতে পারে জন্মের পূর্বে- গর্ভবর্তী মায়ের রোগব্যাধি (রুবেলা), অপুষ্টি, অতিশ্রম, নির্যাতন; জন্মের সময়- দীর্ঘ প্রসব বেদনা, অতিরিক্ত রক্তক্ষরণ, অদক্ষধাত্রী, শিশুর মাথায় আঘাত, একলামশিয়া; জন্মের পর- শিশুর উচ্চ তাপমাত্রার জ্বর, খিঁচুনি, দুর্ঘটনা ইত্যাদি। (প্রাথমিক তথ্যাবলিতে বর্ণিত কারণসমূহ বর্ণনা করতে হবে)।

### নির্দেশনা

কার্ডটি প্রদর্শন করে জানতে চান যে, ছবিতে যে মানুষটির দেখার ও শুনার সমস্যা থাকে, তার কী কী সমস্যা হতে পারে? এখানে কী কী দেখা যাচ্ছে? অংশগ্রহণকারীদের ফিডব্যাক শুনার পর শ্রবণ-দৃষ্টি প্রতিবন্ধী ব্যক্তিদের সমস্যাসমূহ ব্যাখ্যা করুন।

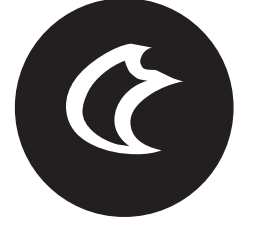
### বার্তা

শ্রবণদৃষ্টি প্রতিবন্ধী ব্যক্তিদের বিভিন্ন ধরনের সমস্যা হয়, যেমন- চলাচলে, যোগাযোগে ও দৈনন্দিন কর্মকাণ্ড করায় ইত্যাদি। (প্রাথমিক তথ্যাবলিতে বর্ণিত তথ্যসমূহ বর্ণনা করতে হবে)



শ্রবণদৃষ্টি প্রতিবন্ধী ব্যক্তির বিশেষ পদ্ধতির মাধ্যমে যোগাযোগ করতে পারে, যেমন- স্পর্শ যোগাযোগ মাধ্যমে (টেকটাইল পদ্ধতি)। (প্রদর্শনের মাধ্যমেও দেখাতে হবে)





পূর্ববর্তী কার্ড

পরবর্তী কার্ড



শ্রবণদৃষ্টি প্রতিবন্ধী ব্যক্তিদের বিভিন্ন ধরনের সমস্যা হয়, যেমন- চলাচলে, যোগাযোগে ও দৈনন্দিন কর্মকাণ্ড করায় ইত্যাদি। (প্রাথমিক তথ্যাবলিতে বর্ণিত তথ্যসমূহ বর্ণনা করতে হবে)

### নির্দেশনা

কার্ডটি প্রদর্শন করে জানতে চান শ্রবণদৃষ্টি প্রতিবন্ধী ব্যক্তির কীভাবে যোগাযোগ করে? এখানে এই ব্যক্তিটি কীভাবে যোগাযোগ করছে? উত্তরগুলো মনোযোগ দিয়ে শুনে নিচের বার্তাটি ব্যাখ্যা করুন।

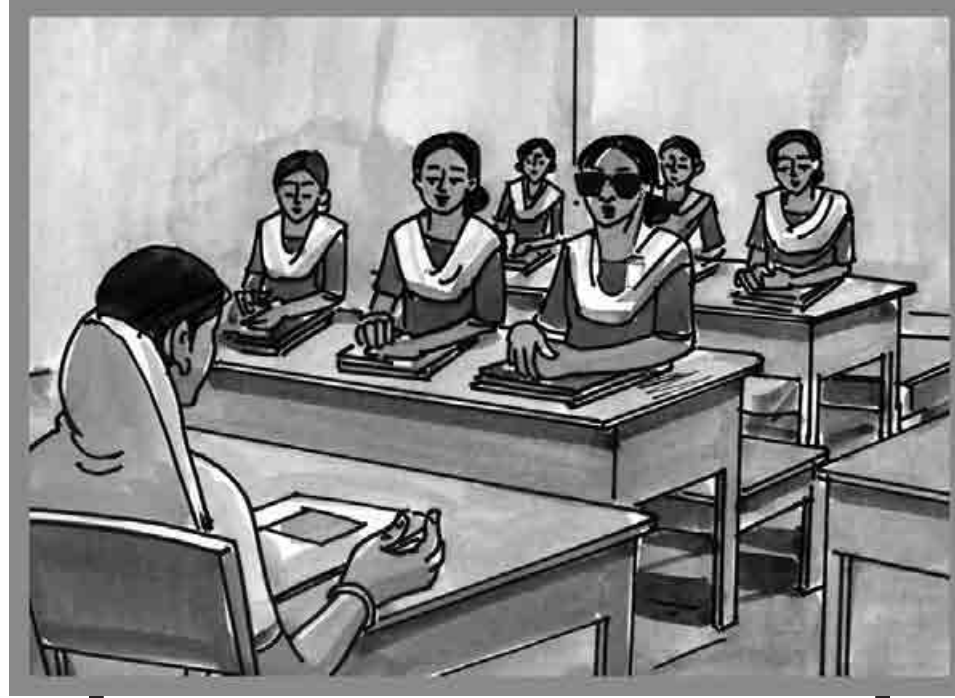
### বার্তা

শ্রবণদৃষ্টি প্রতিবন্ধী ব্যক্তির বিশেষ পদ্ধতির মাধ্যমে যোগাযোগ করতে পারে, যেমন- স্পর্শ যোগাযোগ মাধ্যমে (টেকটাইল পদ্ধতি)। (প্রদর্শনের মাধ্যমেও দেখাতে হবে)



শ্রবণদৃষ্টি প্রতিবন্ধী ব্যক্তির সহায়ক উপকরণের মাধ্যমে ও প্রয়োজনীয় সহায়তা পেলে সাধারণ স্কুলে পড়ালেখা করতে পারে।





পূর্ববর্তী কার্ড

পরবর্তী কার্ড



শ্রবণদৃষ্টি প্রতিবন্ধী ব্যক্তির বিশেষ পদ্ধতির মাধ্যমে যোগাযোগ করতে পারে, যেমন- স্পর্শ যোগাযোগ মাধ্যমে (টেকটাইল পদ্ধতি)।

### নির্দেশনা

কার্ডটি প্রদর্শন করে প্রশ্ন করুন যে শ্রবণদৃষ্টি প্রতিবন্ধী শিশুরা কীভাবে পড়ালেখা করতে পারে? এই ছবিতে শিশুটি কী কী সহায়ক উপকরণ ব্যবহার করছে? ফিডব্যাকের পর শ্রবণ-দৃষ্টি প্রতিবন্ধী শিশুদের প্রতিবন্ধিতার মাত্রা অনুযায়ী পড়ালেখার জন্য কী কী সহায়ক উপকরণ প্রয়োজন তা ব্যাখ্যা করুন।

### বার্তা

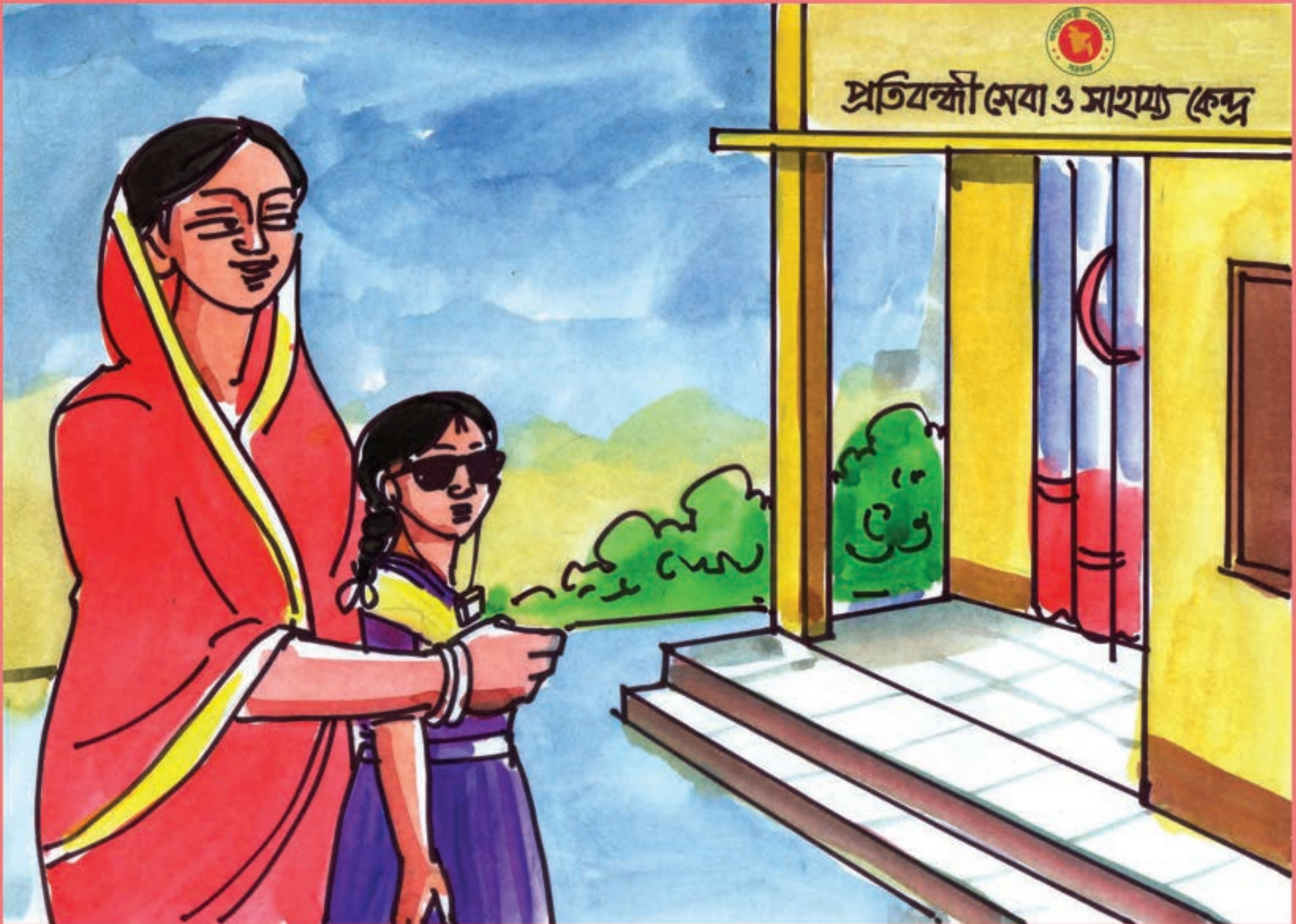
শ্রবণদৃষ্টি প্রতিবন্ধী ব্যক্তির সহায়ক উপকরণের মাধ্যমে ও প্রয়োজনীয় সহায়তা পেলে সাধারণ স্কুলে পড়ালেখা করতে পারে।



সরকারি হাসপাতালের শ্রবণ ও দৃষ্টি বিভাগে গেলে তারা শ্রবণ ও দৃষ্টি নির্ণয় সেবা পাবে। বিভিন্ন এনজিও-তে তারা বিনামূল্যে সেবা দিয়ে থাকে। এছাড়াও সমাজকল্যাণ মন্ত্রণালয়ের অধীনে পরিচালিত 'প্রতিবন্ধী সেবা ও সাহায্য কেন্দ্র' থেকে প্রয়োজনীয় পুনর্বাসন সেবা পাবে।



প্রতিবন্ধী মেবা ও সাহায্য কেন্দ্র





পূর্ববর্তী কার্ড

পরবর্তী কার্ড



শ্রবণদৃষ্টি প্রতিবন্ধী ব্যক্তির সহায়ক উপকরণের মাধ্যমে ও প্রয়োজনীয় সহায়তা পেলে সাধারণ স্কুলে পড়ালেখা করতে পারে।

### নির্দেশনা

কার্ডটি দেখিয়ে জানতে চান- শ্রবণদৃষ্টি প্রতিবন্ধী ব্যক্তির কোথায় কোথায় পুনর্বাসন সেবা পেতে পারেন? ফিডব্যাকের পর নিচের বার্তাটি আলোচনা করুন।

### বার্তা

সরকারি হাসপাতালের শ্রবণ ও দৃষ্টি বিভাগে গেলে তারা শ্রবণ ও দৃষ্টি নির্ণয় সেবা পাবে। বিভিন্ন এনজিও-তে তারা বিনামূল্যে সেবা দিয়ে থাকে। এছাড়াও সমাজকল্যাণ মন্ত্রণালয়ের অধীনে পরিচালিত 'প্রতিবন্ধী সেবা ও সাহায্য কেন্দ্র' থেকে প্রয়োজনীয় পুনর্বাসন সেবা পাবে।



শ্রবণদৃষ্টি প্রতিবন্ধী ব্যক্তির বিভিন্ন ধরনের প্রশিক্ষণ ও কর্মসংস্থানের মাধ্যমে নিজে স্বাবলম্বী হয়ে পরিবারেও অবদান রাখতে পারে।







পূর্ববর্তী কার্ড

পরবর্তী কার্ড



সরকারি হাসপাতালের শ্রবণ ও দৃষ্টি বিভাগে গেলে তারা শ্রবণ ও দৃষ্টি নির্ণয় সেবা পাবে। বিভিন্ন এনজিও-তে তারা বিনামূল্যে সেবা দিয়ে থাকে। এছাড়াও সমাজকল্যাণ মন্ত্রণালয়ের অধীনে পরিচালিত 'প্রতিবন্ধী সেবা ও সাহায্য কেন্দ্র' থেকে প্রয়োজনীয় পুনর্বাসন সেবা পাবে।

### নির্দেশনা

কার্ডটি প্রদর্শন করে জানতে চান যে, শ্রবণদৃষ্টি প্রতিবন্ধী ব্যক্তির কি স্বাবলম্বী হতে পারে? এই ছবিতে কী দেখা যাচ্ছে? ফিডব্যাকের পর শ্রবণদৃষ্টি প্রতিবন্ধী ব্যক্তিদের উপযোগী কিছু প্রশিক্ষণ ও আয়মূলক কর্মকাণ্ড সম্পর্কে আলোচনা করুন।

### বার্তা

শ্রবণদৃষ্টি প্রতিবন্ধী ব্যক্তির বিভিন্ন ধরনের প্রশিক্ষণ ও কর্মসংস্থানের মাধ্যমে নিজে স্বাবলম্বী হয়ে পরিবারেও অবদান রাখতে পারে।



একটু সহযোগিতা পেলে তারাও বিভিন্ন ধরনের সামাজিক যে কোন অনুষ্ঠানে অংশগ্রহণ করতে পারে।





পূর্ববর্তী কার্ড

পরবর্তী কার্ড



শ্রবণদৃষ্টি প্রতিবন্ধী ব্যক্তির বিভিন্ন ধরনের প্রশিক্ষণ ও কর্মসংস্থানের মাধ্যমে নিজে স্বাবলম্বী হয়ে পরিবারেও অবদান রাখতে পারে।

### নির্দেশনা

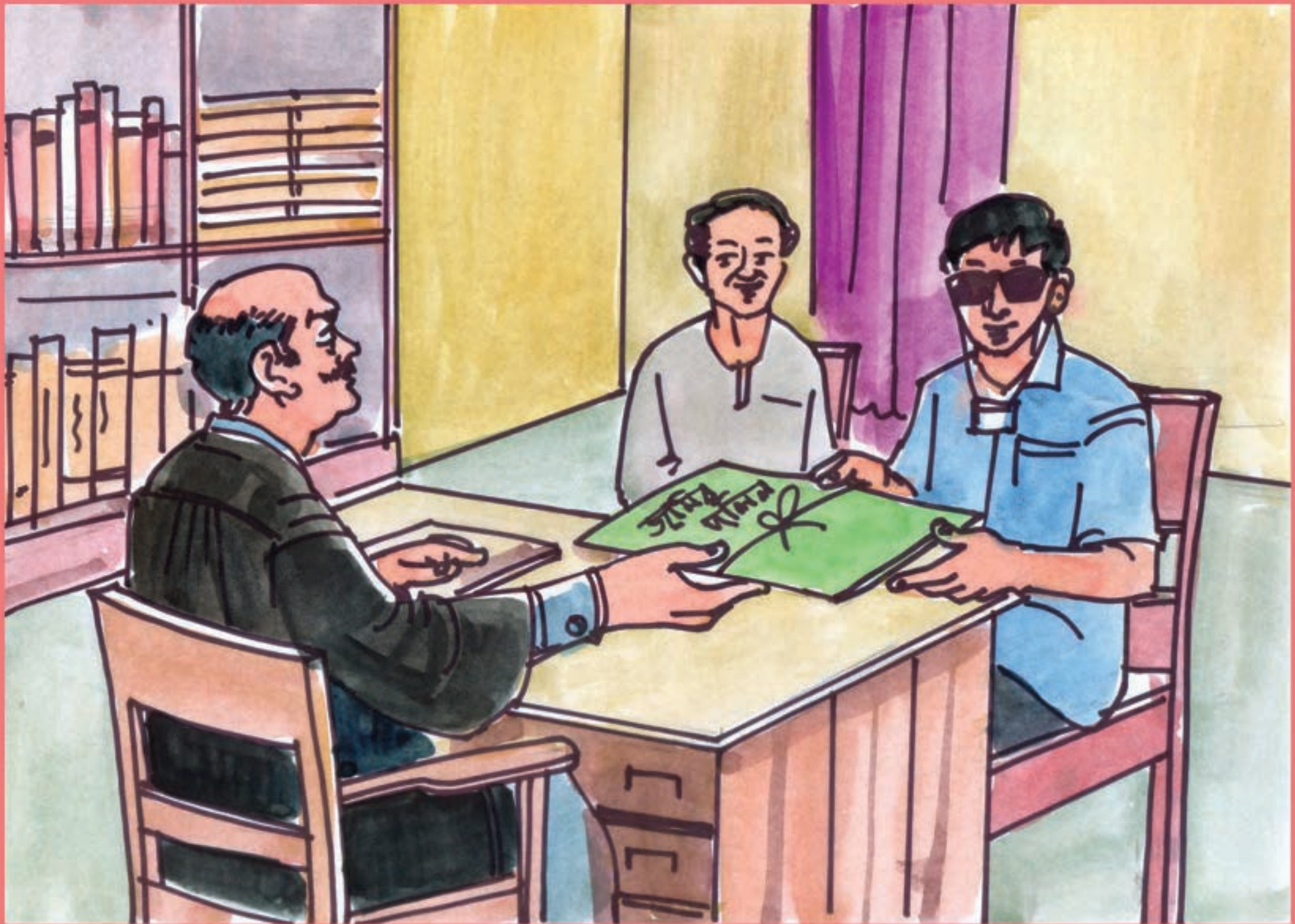
কার্ডটি দেখিয়ে প্রশ্ন করুন যে, শ্রবণদৃষ্টি প্রতিবন্ধী ব্যক্তি কি কোনো ধরনের অনুষ্ঠানে যাওয়ার অধিকার রাখে? কী কী ধরনের অনুষ্ঠানে তারা অংশগ্রহণ করতে পারে? ফিডব্যাকের পর নিচের বার্তাটি ব্যাখ্যা করুন।

### বার্তা

একটু সহযোগিতা পেলে তারাও বিভিন্ন ধরনের সামাজিক যে কোন অনুষ্ঠানে অংশগ্রহণ করতে পারে।



শ্রবণদৃষ্টি প্রতিবন্ধী ব্যক্তিরও অন্যদের মতো উত্তরাধিকারসূত্রে সম্পত্তি সমানভাবে পাওয়ার অধিকার রাখে।





পূর্ববর্তী কার্ড

পরবর্তী কার্ড



একটু সহযোগিতা পেলে তারাও বিভিন্ন ধরনের সামাজিক যে কোন অনুষ্ঠানে অংশগ্রহণ করতে পারে।

### নির্দেশনা

কার্ডটি প্রদর্শন করে প্রশ্ন করুন- শ্রবণদৃষ্টি প্রতিবন্ধী ব্যক্তি কী কোনো সম্পত্তি পাওয়ার অধিকার রাখে? ফিডব্যাকের পর নিচের বার্তাটি ব্যাখ্যা করুন।

### বার্তা

শ্রবণদৃষ্টি প্রতিবন্ধী ব্যক্তিরও অন্যদের মতো উত্তরাধিকারসূত্রে সম্পত্তি সমানভাবে পাওয়ার অধিকার রাখে।

# শ্রবণদৃষ্টি প্রতিবন্ধিতা বিষয়ক সচেতন বার্তা

শ্রবণদৃষ্টি প্রতিবন্ধিতা একটি অপ্রচলিত ধরনের প্রতিবন্ধিতা যা ২০১৩ সালের প্রতিবন্ধী ব্যক্তির অধিকার ও সুরক্ষা আইনে সংযোজিত হয়। এই ধরনের প্রতিবন্ধী ব্যক্তির সমাজে চরমভাবে অবহেলিত, কারণ এদের রয়েছে একই সাথে একাধিক প্রতিবন্ধিতা। শ্রবণদৃষ্টি প্রতিবন্ধিতা বিষয়ে তথ্য ও জ্ঞানের অভাবে শ্রবণদৃষ্টি প্রতিবন্ধী ব্যক্তির ভিষণভাবে পরিবারে ও সমাজে অবহেলিত। শ্রবণদৃষ্টি প্রতিবন্ধী ব্যক্তিদের দৈনন্দিন কর্মকান্ড, যোগাযোগ ও চলাচলের বিষয়ে বিদ্যমান জ্ঞানের অভাবে এই ধরনের ব্যক্তির হয়ে ওঠে পর নির্ভরশীল। পরিবার ও সমাজে শ্রবণদৃষ্টি প্রতিবন্ধিতার কারণ, এর প্রতিরোধ ও প্রতিকার বিষয়ে ধারণা ও শ্রবণদৃষ্টি প্রতিবন্ধী ব্যক্তিদের নিরাপদ চলাচল, শিক্ষা, কর্মসংস্থান ইত্যাদি বিষয়ে জ্ঞান ও দক্ষতা থাকলে তারাও মূল ধারায় সম্পৃক্ত হতে পারে। এ উদ্দেশ্যকে সামনে রেখে ছবি-কার্ডের এ সিরিজটি প্রণীত হয়েছে।

শহর ও গ্রাম অঞ্চলে আর্থ-সামাজিক উন্নয়ন কর্মকান্ডে দলীয় বা সামাজিক সভায় ছবি-কার্ডের এই সিরিজটি ব্যবহার করা যাবে।

সেন্টার ফর ডিজএ্যাবিলিটি ইন্ ডেভেলপমেন্ট (সিডিডি)

১৯৯৬ সাল থেকে সিডিডি বাংলাদেশের উন্নয়ন কর্মকান্ডে প্রতিবন্ধী জনগোষ্ঠীর সম অংশগ্রহণ ও অংশীদারিত্বের সুযোগ সৃষ্টি, পুনর্বাসন এবং সামাজিক কর্মকান্ডে অংশগ্রহণ নিশ্চিত করতে প্রতিবন্ধিতা বিষয়ে জ্ঞান ও দক্ষতা সৃষ্টির ক্ষেত্রে কাজ করেছে। প্রতিবন্ধিতা বিষয়ক প্রশিক্ষণ, উপকরণ তৈরি ও উন্নয়ন, গবেষণা ও মূল্যায়ন এবং কার্যক্রম পরিকল্পনা ও বাস্তবায়নে সমাজ উন্নয়নে নিয়োজিত সংস্থাসমূহকে সহায়তা প্রদান করা সিডিডি-র মূখ্য কার্যক্রম।

ধারণা প্রস্তুতি

মোঃ সাজ্জাদ কবীর

সম্পাদনায়

আনিকা রহমান লিপি

সহযোগিতায়

নিলুফার ইসলাম

নুসরাত আইরিন

অংকন

বিপ্লব দত্ত

কম্পিউটার গ্রাফিক্স

মোঃ শারাফাত আলী

প্রকাশকাল

১ম মুদ্রণ: পৌষ ১৪২২, ডিসেম্বর ২০১৫

২য় মুদ্রণ: চৈত্র ১৪২৩, মার্চ ২০১৭

প্রকাশক

এ.এইচ.এম. নোমান খান

নির্বাহী পরিচালক

সেন্টার ফর ডিজএ্যাবিলিটি ইন্ ডেভেলপমেন্ট (সিডিডি)

এ-১৮/৬, গেডা, সাভার, ঢাকা-১৩৪০, বাংলাদেশ

ফোন: ০১৭১৩০২১৬৯৫, ইমেইল: cdd@bangla.net

ওয়েবসাইট: www.cdd.org.bd



This flashcards set was developed by Centre for Disability in Development (CDD), technical supported by Sense International India, financed by Sense International and Jersey Overseas Aid Commission (JOAC),

ISBN-984-8305-00-38